

1.2.d Le Schéma Directeur d'Aménagement et de Gestion des Eaux (SDAGE) 2022 -2027 du bassin de la Seine et des cours d'eaux côtiers Normands

Objetif de qualité des masses d'eaux superficielles à l'horizon 2027 :

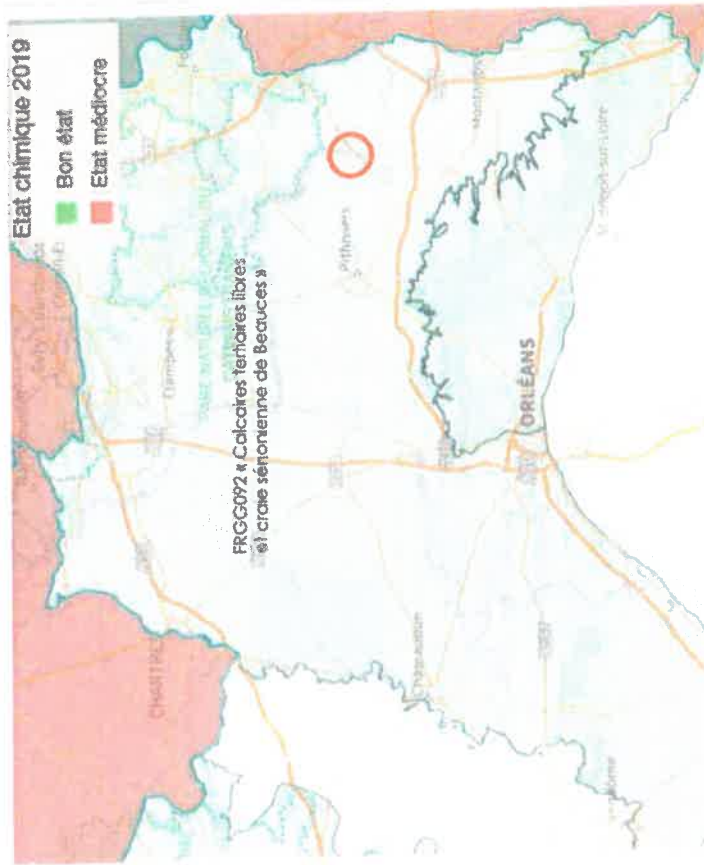
Lorsque le bon état écologique ou chimique n'est pas déjà atteint, le SDAGE prévoit pour ces masses d'eau un objectif de bon potentiel état écologique en 2027 et de bon état chimique en 2033. Cependant, elles font fait partie des masses d'eau faisant l'objet d'une dérogation au titre de la Directive Cadre sur l'eau, visant un objectif dit "moins strict" qui, au motif de "coûts disproportionnés" à mobiliser pour leur bonne atteinte, prévoit de fixer pour un 2027 un objectif intermédiaire à l'atteinte du bon état écologique ou chimique pour les éléments ou paramètres concernés. En ce qui concerne ces masses d'eau, en l'occurrence la masse d'eau FRHR86, l'objectif pour 2027 est la non-dégradation de leur qualité écologique. De la même manière, le SDAGE vise la non dégradation de la qualité des qualités chimiques sans ubiquistes des masses d'eau FRHR3B et FRHR88A à l'horizon 2027.

**Les masses d'eau souterraines**

La commune est située au droit de la masse d'eau FRHG218 de l'Albien capitif dont l'état chimique et quantitatif est bon et de la masse d'eau FRGG092 «Calcaires tertiaires libres et craie sénonienne de Beauce», dont l'état quantitatif et chimique est déclaré inconnu. Les objectifs 2027 s'appuient néanmoins sur le constat d'un bon état quantitatif atteint depuis 2021.

Objectifs de qualité des masses d'eau souterraines à l'horizon 2027 :

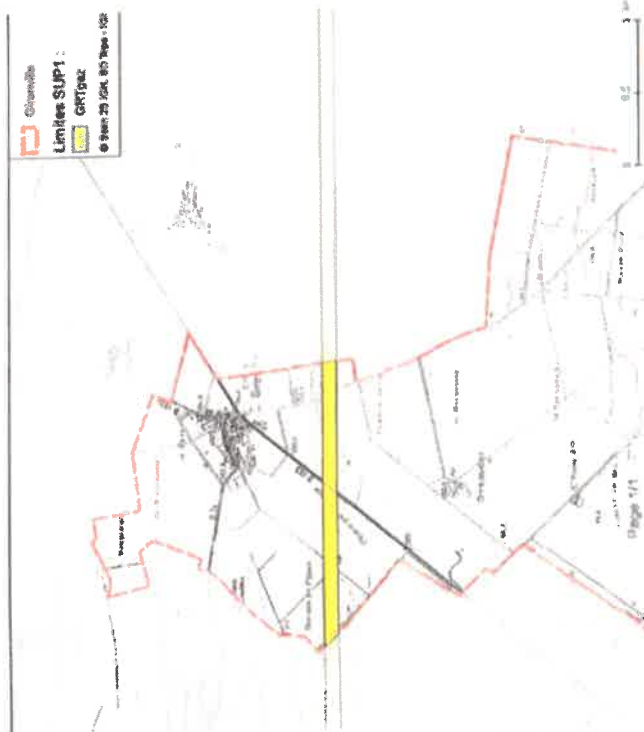
Là, encore cette masse d'eau fait l'objet d'une dérogation à l'objectif de bon état ; l'objectif pour 2027 est également la non dégradation de l'état actuel.



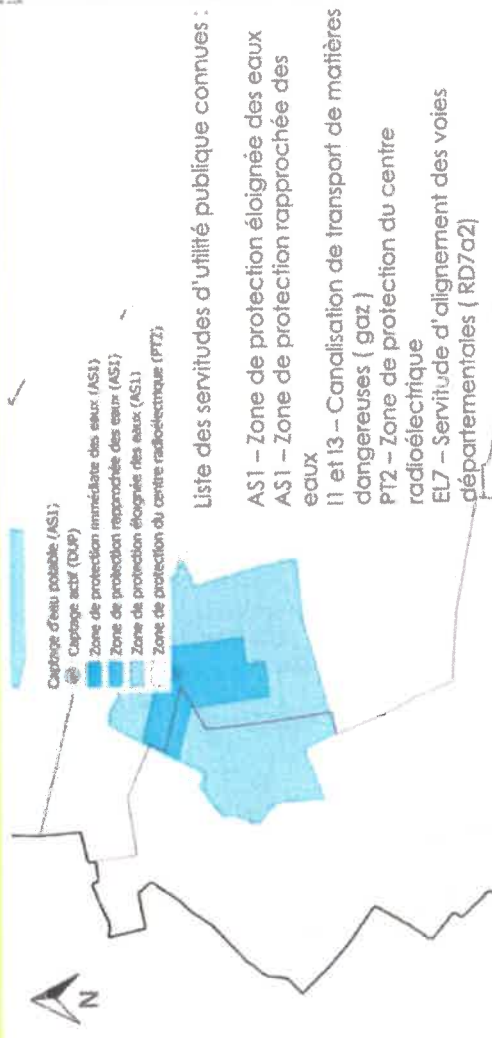
Etat chimique des masses d'eau souterraines affluantes en 2019 – Source Etat des lieux du SDAGE 2022 – 2027

1.2e Les servitudes d'utilité publique

Servitudes d'utilité publique autour des canalisations de transport de matières dangereuses



Commune de Gironville  
 Situation du plan d'alignement



AS1 – Zone de protection éloignée des eaux



Périmètre éloigné



## II. DIAGNOSTIC

II.1 - Analyse de la consommation des espaces naturels, agricoles et forestiers

La consommation de l'espace entre 2012 et 2021 (Source : IPR)

Gironville		Surfaces en hectares	
Type d'occupation du sol	2012	2017	2021
Bois et forêts	2,56	2,56	2,56
Milieux semi-naturels	7,24	7,24	7,24
Espaces agricoles	1341,93	1341,86	1341,12
Eau	0,03	0,03	0,03
Total espaces naturels agricoles et forestiers	1351,76	1351,69	1350,95
Espace ouverts artificialisés	6,42	6,42	6,18
Habitat individuel	14,89	14,96	15,7
Habitat collectif	0,0	0,0	0,0
Activités	0,36	0,36	0,36
Équipements	0,22	0,22	0,22
Transport	0,0	0,0	0,0
Carrières, décharges et chantiers	0,0	0,0	0,24
Total espaces artificialisés	21,69	21,96	22,7
Total communal	1373,45	1373,65	1373,65



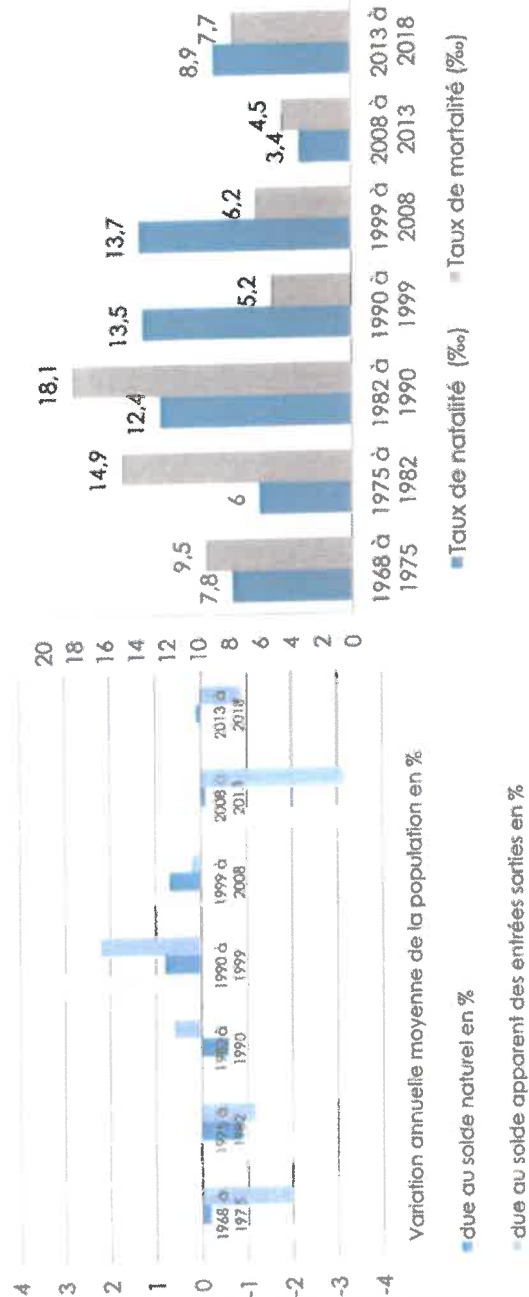
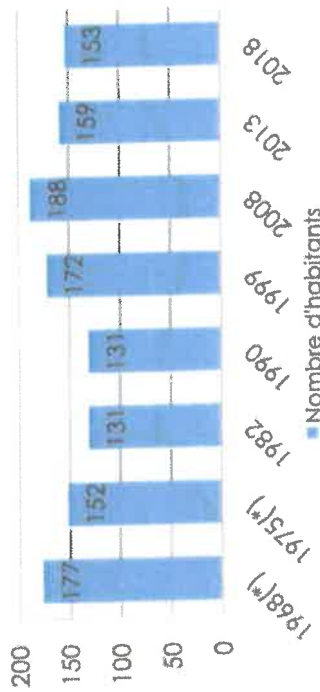
Les terrains agricoles artificialisés depuis 2017

**Bilan 2012 - 2021**  
 On constate une diminution de 0,07 ha d'espaces agricoles au profit d'espaces construits artificialisés, destinés à l'habitat individuel.

**Bilan 2017-2021**  
 D'après l'IPR (données établies à l'échelle régionale) 0,74 ha de terres agricoles ont été consommées au profit de l'habitat individuel. L'analyse cartographique à l'échelle communale révèle qu'un terrain agricole a été artificialisé mais sa destination reste liée à l'agriculture. Trois autres terrains agricoles ont été transformés en espace ouvert artificialisé pour de l'habitat individuel : ceux là représentent environ 0,27 ha.

## II.2 Analyse socio-démographique

Evolution de la population de 1968 à 2018 (Source : INSEE)



Gironville connaît une légère baisse de sa population depuis le dernier pic de croissance en 2008.

Si le solde migratoire est négatif depuis 2008, le solde naturel est redevenu positif sur la période 2013-2018.

On note ainsi une hausse du taux de natalité sur la période entre 2013 à 2018 (8,9% contre 3,4% entre 2008 et 2013).

Sur la communauté de communes (CCGV), l'évolution globale de la situation est assez proche de celle de la commune, avec un taux de natalité et de mortalité plus élevé.

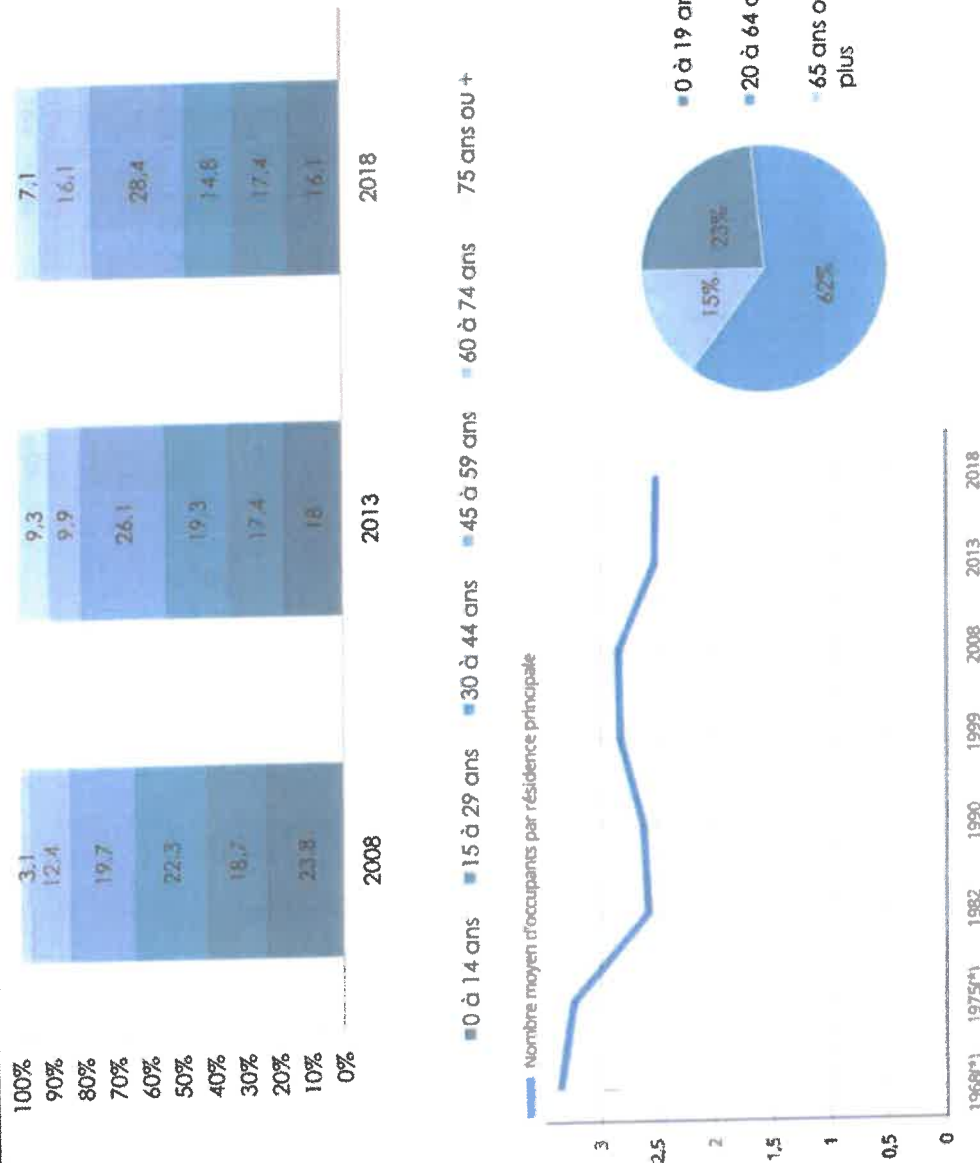
	CCGV*
	2013 à 2018
Variation annuelle Moyenne de la population en %	-0,5
- due au solde naturel en %	-0,1
- due au solde apparent des entrées sorties en %	-0,4
Taux de natalité en ‰	10,5
Taux de mortalité en ‰	11,6

On observe une forte augmentation de la population entre 1990 et 2008, puis une baisse progressive depuis 2008 due principalement à un solde migratoire négatif.

Le solde naturel (ou accroissement naturel ou excédent naturel de population) est la différence entre le nombre de naissances et le nombre de décès enregistrés au cours d'une période.  
 Le solde migratoire est la différence entre le nombre de personnes qui sont entrées sur le territoire et le nombre de personnes qui en sont sorties au cours de l'année. Ce concept est indépendant de la natalité.  
 Le taux de natalité est le rapport entre le nombre de naissances et la population totale.  
 Le taux de mortalité est le rapport entre le nombre de décès et la population totale.

II.2 Analyse socio-démographique

Evolution de la population par classes d'âges depuis 2008 (Source : INSEE)



L'évolution de la population se caractérise par un vieillissement progressif de la population depuis 2008 : on peut notamment observer la forte diminution de la tranche d'âge « 30 à 44 ans » ( 22,3 % en 2008, 14,8 % en 2018) qui correspond à de jeunes ménages. Il en découle une baisse de la tranche d'âge des jeunes enfants « 0 à 14 ans » (23,8 % en 2008 et 16,1 % en 2018).

On notera l'augmentation de la tranche d'âge «60 à 74 ans», ce qui laisse présager le besoin futur d'équipements et de services adaptés.

On observe aussi la diminution de la taille des ménages, passant de 3,34 en 1968 à 2,50 en 2018.

La diminution de la taille des ménages peut avoir comme corolaire la nécessité de produire un certain nombre de logements seulement pour répondre au desserrement (phénomène de décohabitation).

(1) De manière générale, un ménage, au sens statistique du terme, désigne l'ensemble des occupants d'un même logement sans que ces personnes soient nécessairement unies par des liens de parenté (en cas de cohabitation, par exemple). Un ménage peut être composé d'une seule personne.

### II.3 Analyse du parc de logements

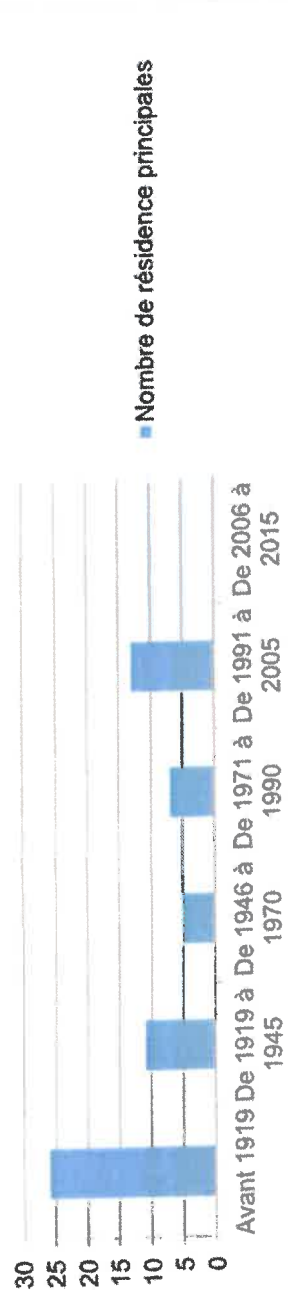
	Gironville							
	1968	1975	1982	1990	1999	2008	2013	2018
Ensemble	66	65	69	69	72	75	76	77
Résidences principales	53	47	51	50	61	66	63	61
Résidences secondaires et logements occasionnels	5	12	12	12	7	3	4	6
Logements vacants	8	6	6	7	4	6	9	10
	2008							
Maisons	100%							
Appartements	0							
	2013							
Maisons	100%							
Appartements	0							
	2018							
Maisons	100%							
Appartements	0							
Nombre moyen de pièces par résidence principale	5							
	2013							
	5.1							
	2018							
	5.2							

Le nombre de logements a progressivement augmenté de manière continue depuis 1968, mais celui des résidences principales est en baisse depuis 2008, en corrélation avec la hausse du nombre de logements vacants qui est à son plus haut depuis 1968. Aujourd'hui le parc de logements est un parc ancien, construit pour moitié avant 1919, composé de grandes maisons, et qui sont de plus en plus grandes : il en résulte un risque important de la hausse de la précarité énergétique.

Les jeunes familles doivent pouvoir trouver à Gironville des logements adaptés à leurs besoins et à leur moyens financiers.

La grande taille des logements est un frein pour l'habitat des jeunes ménages.

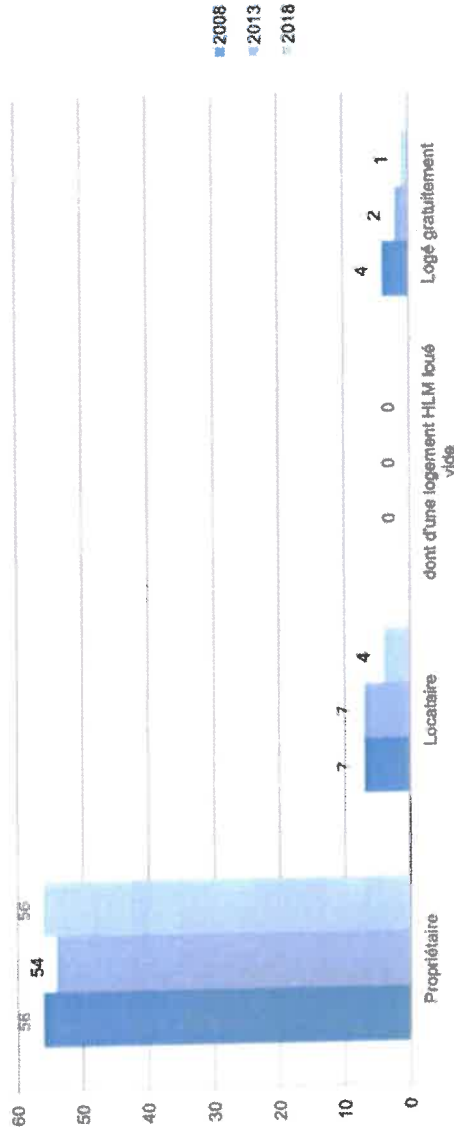
### Résidences principales en 2019 selon la période d'achèvement



Logement occasionnel : un logement occasionnel est un logement ou une pièce indépendante utilisée occasionnellement.  
 Logement vacant : logement inoccupé se trouvant dans l'un des cas suivants :  
 - proposé à la vente, à la location, déjà attribué à un acheteur ou un locataire et en attente d'occupation, en attente de règlement de succession, gardé vacant et sans affectation précise par le propriétaire (exemple un logement très vétuste...)

**II.3 Analyse du parc de logements**

**Nombre de résidences principales selon le statut d'occupation** (source INSEE)



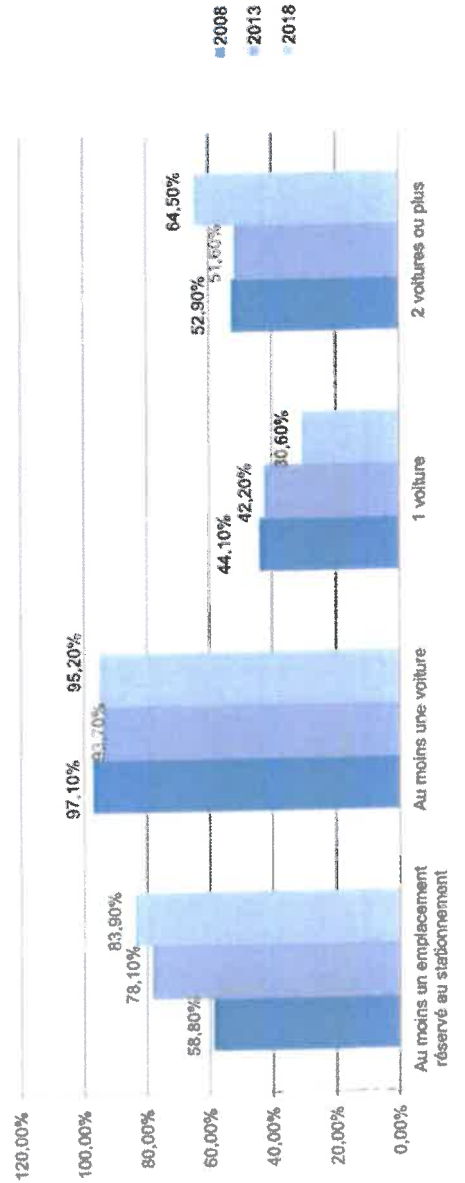
Une grande majorité de propriétaires (85% environ pour seulement 10% environ de locataires).

**Marché de l'immobilier**

Le marché est assez fermé :  
 Aucun bien à vendre  
 Aucun terrain à vendre  
 Aucune offre de location

Source : seloger.com Aout 2021

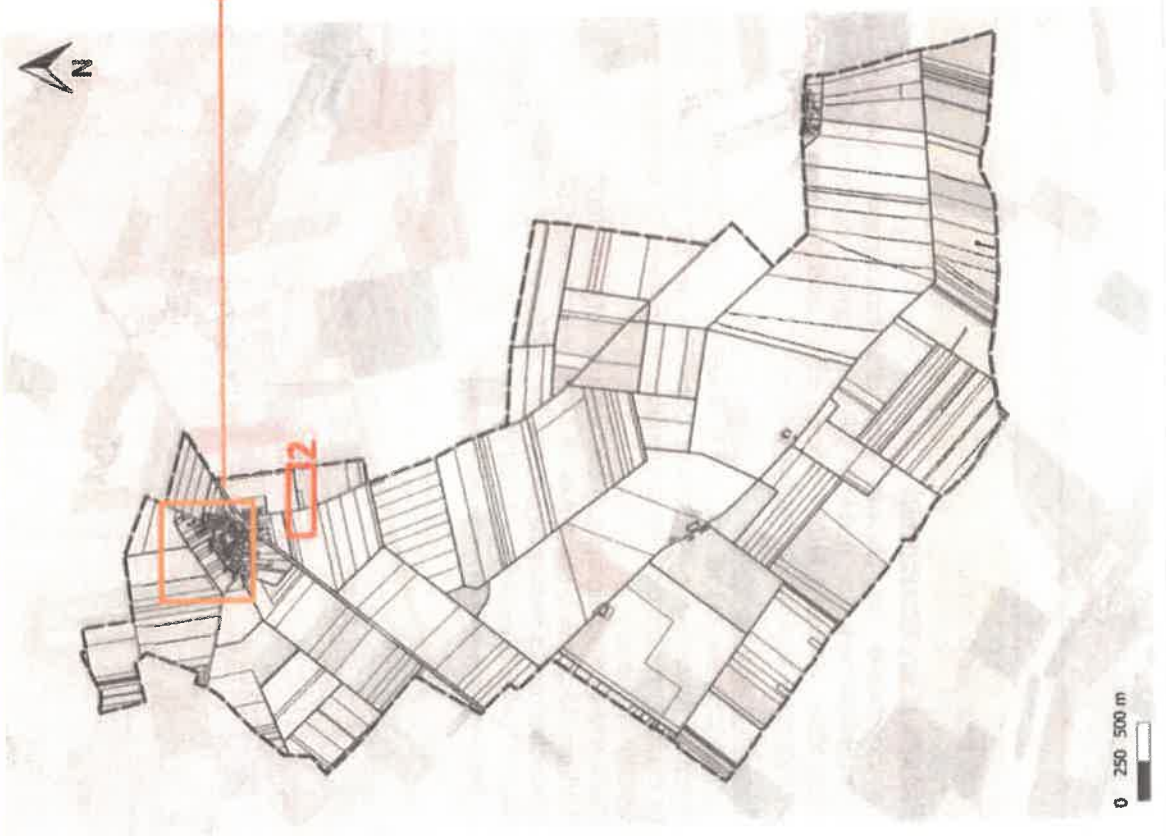
**Équipement automobile des ménages** (source INSEE)



Une grande dépendance à l'automobile pour les trajets domicile-travail et les achats alimentaires ce qui explique que la moitié des ménages possède au moins 2 voitures ou plus.



### II.4 Equipements



- 1 – Mairie et salle des fêtes
- 2 – Cimetière
- 3 – Terrain de sport



Terrain de sport

La commune dispose d'un niveau d'équipement offrant certains services de base à la population. Cette offre est complétée par la proximité des grands pôles que sont Beaumont du Gâtinais et Château-Landon.

#### Equipements administratifs :

La commune possède les équipements suivants :

- La mairie
- Une salle des fêtes (située dans la mairie)
- Le cimetière situé au sud est du village

#### Equipements scolaires :

La commune ne compte pas d'équipement scolaire. Les classes primaires et maternelles sont situées sur la commune de Beaumont-du-Gâtinais

#### Equipements sportifs :

La commune comporte un terrain de jeux/ football à l'ouest du village.



Terrain de sport

## II.4 Equipements

### Réseau d'assainissement

La commune ne dispose pas d'assainissement collectif. La commune assure le service public d'assainissement non collectif (SPANC), qui a pour mission de vérifier la bonne exécution des travaux de réalisation et de réhabilitation, ainsi que le bon fonctionnement et l'entretien des installations d'assainissement non collectives.

### Réseau d'eau potable

Le gestionnaire du réseau est le SIAEP d'Arville-Gironville. 323 Habitants sont desservis par le château d'eau d'Arville-Gironville, d'une capacité de 250 m<sup>3</sup>, situé à côté du captage. La longueur du réseau potable regroupé pour les communes d'Arville et Gironville est de 11,5 km et son rendement est de 80%.

Qualité de l'eau :

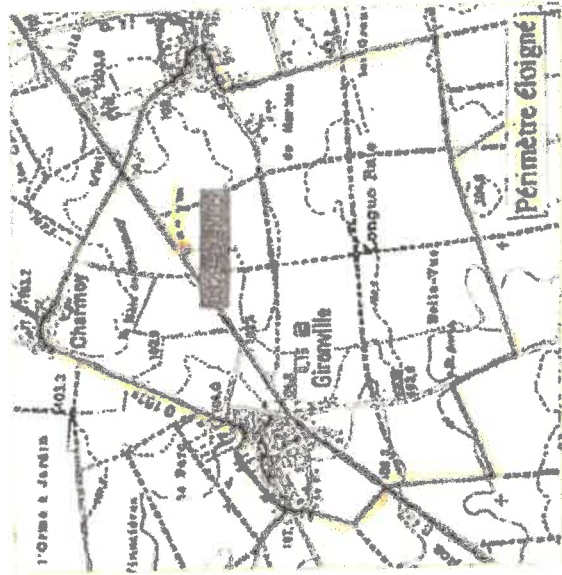
Conformité microbiologique de l'eau au robinet : 100%

Conformité physico-chimique de l'eau au robinet : 100%

Protection de la ressource en eau (1) : 60%

(Source : services.eaulfance.fr - 2012)

Situation cadastrale des infrastructures de protection eau/air et paysage



Source : SIAEP d'Arville Gironville

### Périmètre de protection du captage :

La commune est concernée par les périmètres de protection rapprochée et éloignée du captage d'eau potable « Arville 1 » faisant l'objet d'une DUP en date du 23/07/2007.

### Défense contre les incendies

Le système de défense contre l'incendie est composé de 4 poteaux d'incendie.



Localisation des poteaux de défense incendie - Source : Mairie

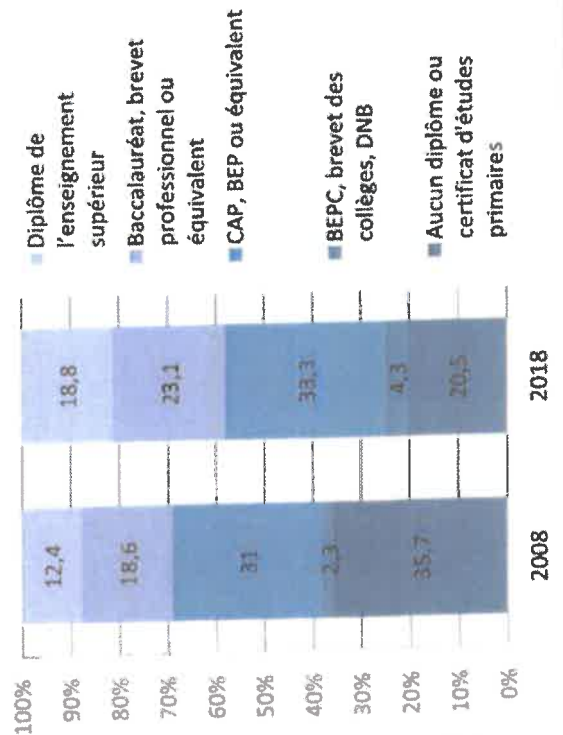
(1) Calcul de l'indice d'avancement de la protection de la ressource en eau qui détermine le niveau d'avancement (exprimé en %) de la démarche administrative et opérationnelle de protection du ou des points de prélèvement dans le milieu naturel d'où provient l'eau potable distribuée.

II.5 Analyse activité et emplois

Niveau de formation de la population non scolarisée de 15 ans ou plus (en %)

	Gironville		Seine-et-Marne	
	2008	2018	2008	2018
<b>Part des titulaires en %</b>				
Aucun diplôme ou certificat d'études primaires,	35,7	20,5	27,5	20,1
BEPC, brevet des collèges, DNB	2,3	4,3	6,8	5,8
CAP ou BEP	31	33,3	24,3	23,8
Baccalauréat (général, technologique, professionnel)	18,6	23,1	17,7	19,3
Diplôme de l'enseignement supérieur	12,4	18,8	23,7	31,0

Les modalités de réponse avant évolué au cours des enquêtes de recensement, les valeurs ne peuvent être obtenues pour 2013  
 Source : Insee



Une population de plus en plus formée

Médiane du revenu disponible par unité de consommation (en euros) à Gironville : 23 410 euros.

Médiane du revenu disponible par unité de consommation (en euros) en Seine et marne : 23 470 euros.  
 La médiane du revenu disponible par unité de consommation en euros est quasiment égale à celle du département de Seine et Marne. Nous ne pouvons avoir la part des ménages imposables car aucune statistique n'est diffusée pour les très petites zones (moins de 50 ménages fiscaux ou moins de 100 personnes).

Une population aux revenus proches du revenu moyen au niveau du département

II.5 Analyse activité et emplois

Evolution de l'emploi et de l'activité

	2008	2013	2018
Nombre d'emplois	22	27	28
Actifs ayant un emploi résidant dans la ville	87	73	79
Indicateur de concentration d'emploi	24,8	36,8	35
Taux d'activité parmi les 15 ans ou plus en %	66,7	62,9	64,6

CC Gâtinais Val de Loire	2018
Nombre d'emplois	3948
Actifs ayant un emploi résidant dans la CC	7390
Indicateur de concentration d'emploi	53,4
Taux d'activité parmi les 15 ans ou plus en %	56,4

\* L'indicateur de concentration d'emploi est égal au nombre d'emplois dans la zone pour 100 actifs ayant un emploi résidant dans la zone.

Statut et condition d'emploi des 15 ans ou plus 2018

	Hommes	%	Femmes	%
Ensemble	44	100	35	100
Salariés	20	44,4	30	85,7
Titulaires de la fonction publique et contrats à durée indéterminée	16	35,6	28	80,0
Contrats à durée déterminée	3	6,7	2	5,7
Intérim	0	0,0	0	0,0
Emplois aidés	0	0,0	0	0,0
Apprentissage - Stage	1	2,2	0	0,0
Non-Salariés	25	55,6	5	14,3
Indépendants	17	37,8	4	11,4
Employeurs	8	17,8	1	2,9

Evolution des emplois selon le statut professionnel

	2008	%	2013	%	2018	%
Ensemble	22	100,0	27	100,0	28	100,0
Salariés	5	22,8	8	30,2	6	21,5
dont femmes	5	22,8	4	14,7	5	18,0
dont temps partiel	3	13,8	2	7,4	3	10,9
Non-salariés	17	77,2	19	69,8	22	78,5
dont femmes	3	13,6	3	11,0	3	10,7
dont temps partiel	0	0,0	1	3,7	2	7,1

Entre 2008 et 2018, le nombre d'emplois sur la commune a légèrement augmenté principalement dans la catégorie des non salariés (+5 unités).

Sur l'ensemble on relève une forte majorité de salariés (quasi exclusivement chez les femmes) mais les hommes sont eux en majorités des non salariés (55,6% pour 44% de salariés).

Une faible concentration de l'emploi à Gironville, qui tend cependant à augmenter.  
 Des emplois concentrés dans la fonction publique et un nombre important de travailleurs indépendants.