



Le Gironvillois

Lettre d'informations

N°2021.01 - Janvier 2021



*Le Maire, les Adjointés et le Conseil Municipal
vous présentent leurs Meilleurs Vœux.*

Mairie

1 rue Beugé - 77890 Gironville

Téléphone : 01 60 55 11 27

Courriel : mairie.gironville77@orange.fr

Horaires d'ouverture au public

mardi de 14h00 à 18h30
et vendredi de 9h à 12h et de 14h à 17h30

Comité de rédaction et de conception :

Chantal ARCENS, Ghislaine LÉOTARD, Nicole NAUDET,
Corinne PESCHEUX, Natalia PLISSON, Marian WATTS

Photos : Julien ABELLI, Sandrine DUPUICH, Alizée LAHURE,
Olivier JEANNOTIN, Paul LAMOUR, Gérard MANGIN,
Corinne PESCHEUX,, Natalia PLISSON

Responsable publication : Marian WATTS, Maire

Imprimé par nos soins avec le matériel de la mairie

SOMMAIRE



LE MOT DU MAIRE	PAGE 03
LES MEMBRES DU CONSEIL MUNICIPAL	PAGE 04
DÉCISIONS DU CONSEIL MUNICIPAL : TRAVAUX 2020	PAGE 05
DÉCISIONS DU CONSEIL MUNICIPAL : TRAVAUX 2021	PAGE 06
INFORMATIONS COMMUNALES : MA COMMUNE CONNECTÉE	PAGE 07
INFORMATIONS COMMUNALES : DATES PASSAGE BALAYAGE	PAGE 07
INFORMATIONS COMMUNALES : DÉCORATIONS DE NOEL	PAGE 08
INFORMATIONS COMMUNALES : LES CHATS SANS FAMILLE	PAGE 09
INFORMATIONS COMMUNALES : LES ÉOLIENNES	PAGE 09
FETES ET CÉRÉMONIES : 8 MAI ET 11 NOVEMBRE	PAGE 10
INFORMATIONS COMMUNALES : NOS AINÉS / NOS HABITANTS	PAGE 10
INFORMATIONS COMMUNALES : LE PERE NOEL A GIRONVILLE	PAGES 11/12
ASSOCIATION : MOTO TT CHATEAU LANDON	PAGE 13
DES SÉANCES DE SPORTS	PAGE 14
PAGE D'HISTOIRE : L'ÉCOLE	PAGES 14/15
CCGVL	PAGE 16
SITOMAP	PAGE 17
LES INFORMATIONS ADMINISTRATIVES	PAGE 18
LES ANNONCES : SEINE ET MARNE – CADAL	PAGE 19
LES ARTISANS LOCAUX	PAGES 20/23
LES CONTACTS UTILES	PAGE 24



LE MOT DU MAIRE

2020 ... Etrange année comme nous n'en avons jamais connue. Elle restera longtemps gravée dans nos mémoires. Nous avons été contraints de nous adapter à des situations nouvelles - confinement, couvre-feu, port du masque, mesures de distanciation ... et nous y sommes arrivés.

Au mois de mars, au premier tour des élections nous avons été très touchés par la confiance que vous avez exprimée dans notre liste et nous vous en remercions. Nous étions heureux et prêts à nous mettre au travail mais il a fallu attendre 13 longues semaines, le soir du second tour, pour compléter notre équipe. Heureusement la motivation n'avait pas diminué !

Je vous suis très reconnaissante de m'avoir confié le rôle de Maire et je ferai de mon mieux pour être à la hauteur de vos attentes. Je tiens à remercier chaleureusement tous les conseillers, les agents techniques et notre secrétaire de mairie pour leur dévouement et leur enthousiasme. Chacun apporte ses compétences et ses idées et ensemble nous pourrons réaliser les travaux prévus dans notre programme électoral. Notre objectif principal est de rendre la vie plus agréable à tous les habitants : réaménagement de la mare et de la place de l'église, création de trottoirs, ralentissement de la circulation, suite de l'enfouissement des réseaux.

Nous avions programmé les fêtes traditionnelles : Pâques, le 8 mai, le 14 juillet et le 11 novembre. Autant d'occasions de nous retrouver et souhaiter la bienvenue aux familles venues s'installer dans la commune ; mais ces manifestations ont été annulées les unes après les autres. Nous avons pu apporter une note de gaieté à Noël avec la distribution de cadeaux dans chaque foyer et nous espérons avoir la possibilité de créer des moments de convivialité et de rencontre en 2021. Les idées ne manquent pas !

Au seuil d'une nouvelle année nous nous demandons ce que les mois à venir vont apporter. Aujourd'hui nos interrogations sont plus grandes que d'habitude car l'avenir est incertain mais soyons optimistes pour 2021, Prenez soin de vous et de vos proches.

Et, comme le veut la tradition, je souhaite à chacun santé, bonheur et prospérité.

Marian Wäts, Maire

LES MEMBRES DU CONSEIL MUNICIPAL

Marian WATTS -Maire

Déléguée titulaire au **SITOMAP**, au **Syndicat Intercommunale d'Adduction d'Eau Potable d'Arville/Gironville** et suppléante au **Syndicat Intercommunale des Pompes Funèbres** et au **Syndicat Mixte d'Etudes et de Programmation**

Membre des commissions communales des Finances, de l'Action Sociale, de l'aménagement des Espaces Verts et du Fleurissement, de la mise en place des Décorations de Noël, du Cimetière et du service Urbanisme

Olivier JEANNOTIN – 1^{er} Adjoint

Délégué titulaire du **SDESM Sud-Ouest Seine et Marnais** et du **BASSIN DU LOING**

Membre des commissions communales des Finances, de l'aménagement des Espaces Verts et du Fleurissement, de la mise en place des Décorations de Noël, des Travaux et du service Urbanisme

François COUSIN – 2^{ème} Adjoint

Délégué titulaire au **SDESM Sud-Ouest Seine et Marnais** ainsi qu'au **Syndicat Mixte d'Etudes et de Programmation**

Membre des commissions communales des Finances, de la gestion de la Salle Communale, des Cérémonies et Fêtes, du Cimetière, du service Urbanisme et des Travaux

Vincent COMBE

Membre de la **commission de contrôle des listes électorales** et référent **des chats dit libres de la commune**

Membre des commissions communales des Finances, des Espaces Verts et du Fleurissement, de la mise en place des Décorations de Noël, du Cimetière et des travaux

Ludovic POCHON

Délégué titulaire du **Syndicat Mixte de Transports Sud 77** et suppléant du **BASSIN DU LOING**

Représentant à **l'ÉCOLE DE BEAUMONT DU GATINAIS** et de la **DÉFENSE**

Membre de la commission communale Cérémonies et Fêtes

Gérard HOUY

Délégué titulaire au **Syndicat Intercommunale d'Adduction d'Eau Potable d'Arville/Gironville** et au **Syndicat Intercommunal du Secteur Scolaire**

Suppléant du **SDESM Sud-Ouest Seine et Marnais**

Membre des commissions communales des Finances, de l'aménagement des Espaces Verts et du Fleurissement, de la mise en place des Décorations de Noël

Chantal ARCENS

Déléguée titulaire du **Syndicat Intercommunale d'Adduction d'Eau Potable d'Arville/Gironville** et suppléante au **Syndicat Mixte de Transports Sud 77**, au **Syndicat Inter. du Secteur Scolaire** et au **Syndicat Mixte d'Etudes et de Programmation**

Représentante au **CNAS** et à la **MISSION LOCALE**

Membre des commissions communales de l'Action Sociale, de l'aménagement des Espaces Verts, de la gestion de la Salle Communale, des Cérémonies et Fêtes, des Décorations de Noël, du Cimetière et de l'Urbanisme et des Travaux

Nicole NAUDET

Délégué titulaire du **Syndicat Intercommunale des Pompes Funèbres** et suppléante au **Syndicat Mixte d'Etudes et de Programmation**

Membre des commissions communales des Finances, l'aménagement des Espaces Verts et du Fleurissement, de la mise en place des Décorations de Noël

Jean-Michel LEOEUF

Référent du **PLAN DE SAUVEGARDE**

Membre des commissions communales de l'aménagement des Espaces Verts et du Fleurissement, de la mise en place des Décorations de Noël, du service Urbanisme et des Travaux

Ghislaine LÉOTARD

Référente du **PLAN DE SAUVEGARDE**

Délégué suppléante au **Syndicat Mixte de Transports Sud 77** et du **Syndicat Intercommunale des Pompes Funèbres**

Membre des commissions communales de l'Action Sociale, la gestion de la Salle Communale, l'aménagement des Espaces Verts et du Fleurissement, de la mise en place des Décorations de Noël, des Cérémonies et Fêtes, et des Travaux

Natalia PLISSON

Déléguée titulaire au **Syndicat Mixte de Transports Sud 77** et du **Syndicat Intercommunale des Pompes Funèbres**

Représentante à **l'ÉCOLE DE BEAUMONT DU GATINAIS**

Membre des commissions communales de l'Action Sociale, la gestion de la Salle Communale, l'aménagement des Espaces Verts et du Fleurissement, de la mise en place des Décorations de Noël, des Cérémonies et Fêtes, des Travaux et du service urbanisme

Autres participants à la gestion de la commune

Ludovic LEOEUF

Délégué Titulaire et Vice-Président du **Syndicat Intercommunale d'Adduction d'Eau Potable d'Arville/Gironville**

Elsa GOBRON

Référente **des chats dit libres de la commune**

DÉCISIONS DU CONSEIL MUNICIPAL

Année 2020-2021

Travaux 2020

Jardin du souvenir

L'aménagement du jardin du souvenir a commencé en 2019 et s'est poursuivi en 2020. La stèle a été mise en valeur par une platebande fleurie et une colonne pour les plaques commémoratives a été posée. Afin de finir cet aménagement, il ne restera plus qu'à rajouter un banc au printemps.

Coût : 2 220 € TTC



Mare



L'entreprise NAUDIN est intervenue en septembre pour reprendre l'étanchéité du mur de la mare afin de le colmater car l'eau s'infiltrait l'eau dans la cave de la maison riveraine.

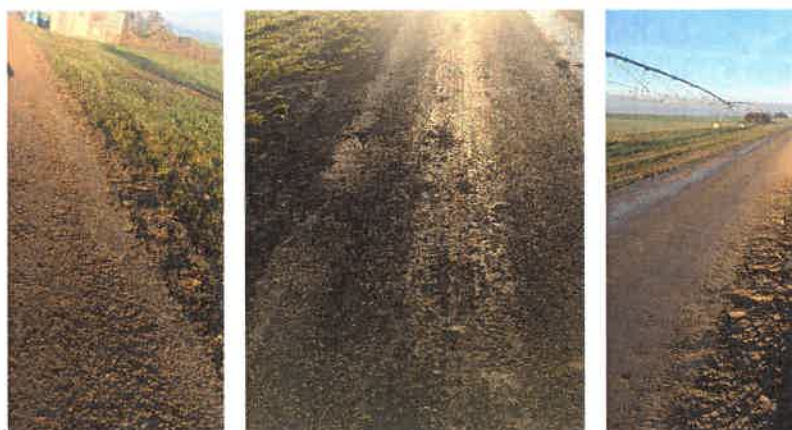
Coût de 6 826 € TTC. Ces travaux sont subventionnés au titre du Fonds d'Équipements Rural auprès du Département à raison de 50% du montant HT.

Nous avons demandé conseil à Seine-et-Marne Environnement pour l'aménagement de la mare et les spécialistes nous accompagnent dans la réalisation de ce projet. Le curage des deux tiers de la surface se fera en septembre 2021.

Voirie

Dans le cadre de l'entretien de la voirie communale, il a été réalisé en 2020, la pose d'un bi-couche sur la route de Pilvernier pour un coût de 10 572 € TTC .

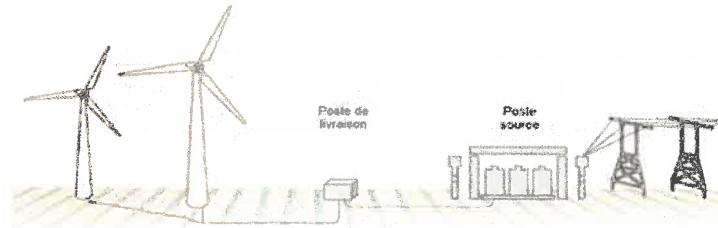
L'élargissement de la route a également été réalisé dans le cadre d'un programme d'investissement qui sera facturé sur l'exercice 2021.



Travaux 2021

Raccordement des éoliennes de Beaumont-du-Gâtinais et Gironville au transformateur de Fay-lès-Nemours et l'enfouissement des réseaux rue Grande et route de Pilvernier

Le raccordement des éoliennes vers Fay-lès-Nemours (environ 20 km) se fera le long de la D403, côté sud, dans les accotements à une profondeur de 90cm. Le chantier devrait débuter fin janvier/début février pour finir fin juin.



Nous avons prévu avec le SDESM l'enfouissement des réseaux rue Grande à partir de la place du Souvenir et route de Pilvernier. Le démarrage du chantier est prévu fin avril/début mai pour se terminer avant les vacances.

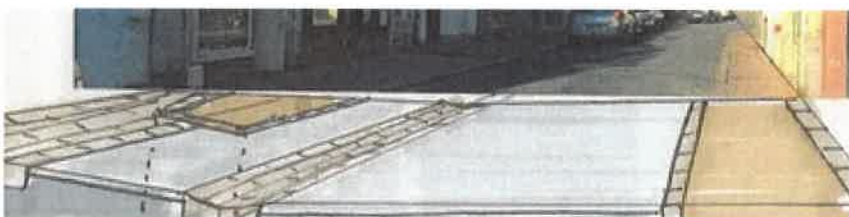
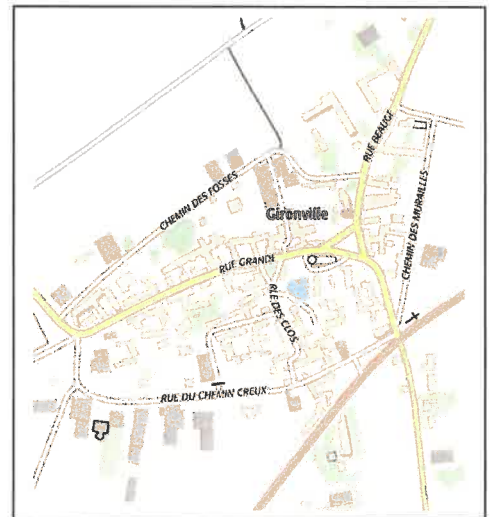
Nous sommes conscients du dérangement que ces deux chantiers vont occasionner particulièrement aux riverains mais nous ferons de notre mieux pour que ce travail se fasse dans les meilleures conditions possibles.

Aménagement voirie du bourg

Le Conseil Municipal souhaite réaliser des aménagements de voirie afin d'améliorer le stationnement et la sécurité de la circulation des piétons.

Ce projet, accompagné du bureau d'études INCA, comprendra :

- L'aménagement de trottoirs en prenant en compte la gestion des eaux pluviales, rue du Chemin Creux, rue des Fossés et route de Pilvernier,
- L'étude de la sécurité des piétons rue Beugé, rue de Pilvernier et rue Grande,
- La finition des trottoirs, rue Grande,
- L'aménagement de la place de l'église avec un point de collecte pour les ordures ménagères pour les riverains de la ruelle des Clos et la mise en place d'une borne de recharge pour les voitures électriques si ce projet est envisageable avec le SDESM77.



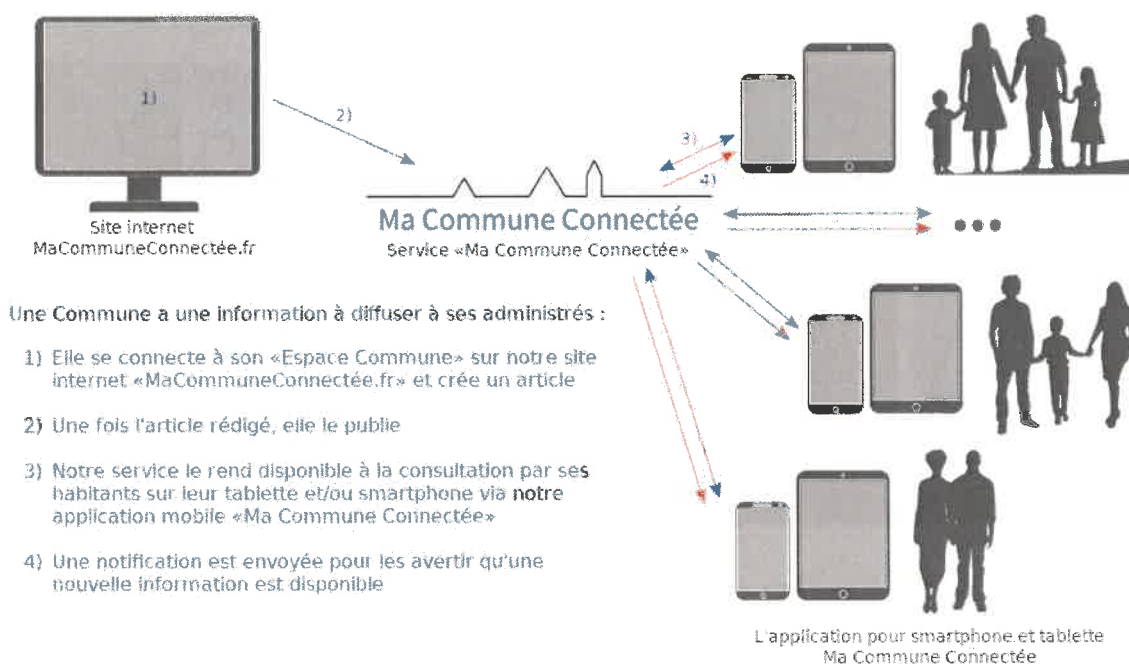
INFORMATIONS COMMUNALES

Ma Commune Connectée.fr

La commune de GIRONVILLE s'est inscrite sur ce site afin de faciliter les moyens de communication entre la mairie et ses habitants.

Si vous souhaitez recevoir régulièrement nos informations, téléchargez l'application sur votre smartphone.

Fonctionnement du service MaCommuneConnectée.fr



DATES DE PASSAGE DE BALAYAGE de la commune

Les **dates de passages de balayage** de la commune pour l'année 2021 sont les suivantes :



- LUNDI 08 FEVRIER
- LUNDI 10 MAI
- LUNDI 09 AOUT
- LUNDI 15 NOVEMBRE

Ce planning sera respecté sauf en cas d'intempéries ou de pannes.

Dans la mesure du possible **merci de permettre le passage de la balayeuse en évitant de garer les véhicules dans la rue.**

Les bords des trottoirs seront d'autant plus propres après le passage de balayage, si vous passez un coup de binette avant.



DÉCORATIONS DE NOËL

Un sapin de Noël qui scintille !



Depuis plusieurs années, le Conseil Municipal alloue un budget pour investir dans les décorations de Noël. C'est ainsi que la commune de Gironville profite des soldes pour faire scintiller les monuments communaux, les arbres et les rues de votre village.



Merci à Loïc et Nathalie, agents techniques, et aux conseillers municipaux qui ont aidé à la mise en place de toutes ces installations.

Merci aux conseillères qui ont décoré le secrétariat de mairie et le hall.



LES CHATS SANS FAMILLE

Un matin d'été, une petite boule de poils est arrivée dans notre jardin. Seul, livré à lui-même, ce chaton, abandonné par sa mère, était affamé et craintif. Il ne voulait plus partir. Nous avons essayé de le faire quitter la propriété, mais rien n'y faisait.

Il sautait partout dans la cour, faisait des cabrioles, se cachait derrière les arbustes. Sa couleur noire et ses yeux comme des billes nous ont fait craquer. Il n'arrêtait pas de miauler. Nous avons réussi à l'approcher en lui donnant à manger. Ce pauvre petit chat était maigre et tellement triste.

Nous nous sommes adressés à la mairie pour savoir s'il était à quelqu'un de la commune. Personne ne s'est manifesté, nous avons décidé de le garder pour l'adopter. Nous l'avons emmené chez le vétérinaire, fait vacciner et stériliser. Nous lui avons donné le nom de RÉGLISSE.



Adopter un chat n'est pas une décision à prendre à la légère. On s'engage pour plusieurs années. Nous sommes tombés fous amoureux de ce chaton, et nous ferons tout pour qu'elle soit heureuse. Elle nous le rend bien car elle nous donne du bonheur et pleins de ronrons ...

Tous ces chats n'ont pas cette chance alors : **Stop à la prolifération des chats, si vous les aimez, faites-les stériliser !**

La commune a signé une convention avec l'Association « Les Amis de Mathurin » et s'est engagée depuis 2017 à faire stériliser les chats errants, dit *libres*, et ce sont 34 chats sur la commune qui ont pu bénéficier de cette démarche dont une douzaine au bord de la route départementale. Coût annuel budgétaire de la commune : 700 €

Un grand merci à Mme HIRARD de l'Association « les Amis pour la vie » qui nourrit régulièrement ces chats ainsi qu'à Elsa et Vincent pour leur investissement.

Vincent et Elsa ont lancé deux grandes campagnes de stérilisation aux fermes et au bord de la route départementale au cours de ces dernières années, mais nous souhaitons également intervenir en 2021 dans le bourg.

Nous vous encourageons à nous aider et à nous signaler la présence de chats sans famille dans votre quartier afin de pouvoir mettre en œuvre une action.

Article par N. P.

LES ÉOLIENNES



A la limite du territoire de Gironville en direction de Beaumont du Gâtinais, 5 nouvelles éoliennes vont être érigées en 2021. Deux sont situées sur notre commune et les trois autres sur la commune de Beaumont du Gâtinais.

La hauteur du mât sera de 114 mètres et celle au bout de la pale de 180 mètres. La puissance unitaire installée maximale sera de 4.2 MW .

Gironville
hameau de
Pilvernier
en sortie
ouest



FÊTES & CÉRÉMONIES



CÉRÉMONIES DES 8 MAI et 11 NOVEMBRE

En respectant les mesures sanitaires, le conseil a limité au minimum le nombre de personnes présentes aux commémorations du 8 mai et du 11 novembre. Après lecture du discours officiel par le maire, les adjoints ont déposé une gerbe au monument aux morts. Les cérémonies se sont terminées par une minute de silence.

NOS AÎNÉS

La commission d'action sociale de la commune a offert 13 colis individuels, 1 colis couple pour nos aînés de plus de 70 ans de la commune.

Avec le contexte actuel, les membres ont tenu à confectionner ces colis avec des produits locaux.



FERME DE FILBOIS

17, rue Grande
77570 Aufferville

01 64 28 76 77

<http://www.ferme-de-filbois.fr/>

HORAIRE DE LA BOUTIQUE

Judi 14h30-18h00

Vendredi 09h30-12h00 | 14h30-19h00

Samedi 09h30-13h00

Hors commandes vous êtes les bienvenus à la ferme sur nos horaires d'ouverture de la boutique !

DÉCOUVREZ NOTRE DRIVE FERMIER

Commandez tous nos produits en ligne et choisissez vos préférences de retrait en quelques clics !



Rendez-vous sur notre boutique en ligne :

<https://www.maboutiquefermiere.fr/fermedefilbois>



NOS HABITANTS



Afin de donner un peu de gaîté en cette fin d'année 2020, la municipalité, n'ayant pas pu organiser les diverses fêtes (Pâques, 14 juillet, Arbre de Noël) a décidé d'offrir un petit cadeau à chaque foyer de Gironville, à savoir une limonade artisanale et des chocolats Des Lys.

Le Père Noël à Gironville

HO ! HO ! HO !

Malgré cette année difficile, j'ai été content de passer à Gironville pour distribuer les cadeaux aux enfants sages, les paniers gourmands aux anciens et un petit réconfort à chacun de vous.

J'ai été bien accueilli dans tous vos foyers et en attendant l'année prochaine je vous souhaite un Joyeux Noël et de Bonnes Fêtes de fin d'année.

(signé) le Père Noël





UNE ANNÉE PAS COMME LES AUTRES

Dans un contexte sanitaire délicat, les fêtes et cérémonies organisées par la mairie ont dû être annulées les unes après les autres. Afin d'offrir un moment de convivialité, le Père Noël a visité 72 foyers, accompagné de ses lutins, de Fleur, l'ânesse et de Soso, la chèvre de l'Attelage de la Gazelle.



Merci à tous ceux qui ont bien voulu nous faire partager leurs photos.

MOTO TT Château-Landon 77



L'année 2020 aura marqué notre moto club de Gironville 77, comme beaucoup d'autres associations, par les bouleversements qui nous ont poussés à devoir annuler cette année la course sur prairie qui devait avoir lieu le week-end du 3 et 4 Octobre à Château-Landon (77), en cause les restrictions sanitaires dues au Covid-19.

Le moto club est présent dans la commune de Gironville (77) depuis 2004, dans laquelle 9 courses sur prairie de moto ont été organisées par le président Gérard Mangin et son équipe d'une 20ème de bénévoles et adhérents. Nous remercions, à cette occasion, chaleureusement Monsieur le Maire Lucien Guyard de Gironville pour nous avoir accueillis sur sa commune lors des premières

manifestations et qui a participé par sa bienveillance et son engagement au bon déroulement des 9 années passées à Gironville.

Depuis maintenant 7 ans, la course de prairie organisée par le motoclub se déroule sur la commune de Château-Landon (77) à 15 km plus à l'est, c'est pourquoi le moto club prend un tournant en cette année 2020 si atypique pour devenir "Moto TT Château-Landon 77". Porté par une 40ème d'adhérents après ses 16 ans d'existence le moto club va tout mettre en œuvre pour continuer d'organiser sa manifestation phare qu'est la course sur prairie qui réunit chaque année des milliers de fans de motos, avec la présence de pilotes professionnels comme Jordi Tixier ou encore Livia Lancelot, tous deux champions du monde de motocross, et de nombreux partenaires comme Ipone, Accessoirement, Speedway ou encore Essonne moto. L'objectif étant de continuer d'assurer des déplacements d'envergure sur des événements tels que les ISDT, championnat du monde d'enduro vintage qui avaient lieu cette année à Brioude (43). Le président Gérard Mangin a ainsi pu accompagner, assister et encourager ses 12 participants du moto club. Ces années de compétitions auront été marquées notamment en 2019 par la victoire de Jean-Marc Forchini en catégorie "125cc" sur le Championnat de France d'enduro Vintage, ainsi que sa fille Laurine Forchini qui remporte ce même championnat en catégorie "Féminine", vient s'ajouter Emeline Tournelier qui de son côté gagne cette même catégorie "Féminine" sur le Trophée Family.

C'est donc une page qui se tourne pour le moto club de Gironville 77, maintenant **Moto TT Château Landon 77** mais l'histoire continue de s'écrire et de nombreux chapitres verront le jour pour les prochaines années en commençant par 2021 avec de nouveaux adhérents, de nouvelles courses et toujours beaucoup de plaisir à œuvrer pour pratique de ces sports que sont l'enduro, et le motocross.

Tous les membres de l'Association se joignent à moi pour vous souhaiter de bonnes vacances de Noël et une très bonne nouvelle année.



DES SÉANCES DE SPORT (FitChallenges) à GIRONVILLE



Depuis le mois d'Août dernier, nous, Julien et Mégane, nous sommes fixés pour mission d'aider un maximum de personnes à adopter un mode de vie plus actif et équilibré.

C'est pour cela que nous sommes heureux de vous proposer des séances FitChallenge au stade de Gironville tous les samedis matins afin de vous motiver et de vous partager notre smile en groupe et en musique.

Les séances sont gratuites et durent environ une heure. Elles mêlent cardio, renforcement musculaire et agilité et sont tous niveaux.

Une fois la crise sanitaire plus apaisée, nous nous ferons un plaisir de vous retrouver nombreux et motivés avec vos résolutions en tête et prêts à atteindre vos objectifs !

Vous pouvez d'ores et déjà nous contacter via Facebook : Julien Abelli et Mégane Fbt, où nous vous proposons des séances en live ou en replay et tout aussi motivantes !

En vous souhaitant de bonnes fêtes de fin d'année !

UNE PAGE D'HISTOIRE SUR GIRONVILLE

L'école

Chaque petit village possédait une école, souvent une classe unique située près de la mairie.

Nos anciens se souviennent de M. Marteau, qui est arrivé en avril 1922. Comme tous les instituteurs à cette époque il occupait également les fonctions de secrétaire de mairie. M. Marteau a passé presque toute sa vie professionnelle à Gironville, sauf une année (1942/1943) où il a été appelé à la guerre. Pendant cette période il a été remplacé par Mademoiselle Cochard Odette comme institutrice et par Mademoiselle Genevière Marteau, sa fille, comme secrétaire de mairie.



La mairie et le logement de l'instituteur à gauche du bâtiment et à l'étage, à droite de la photo : le préau des écoliers.

Mme Marteau, son épouse, donnait des cours de couture aux filles et faisait l'entretien et le ménage des locaux.

A cette époque la classe était chauffée avec un poêle à bois, très convoité par les élèves. Les enfants écrivaient avec des plumes et de l'encre, et portaient des blouses pour éviter de tâcher leurs vêtements. Les sanitaires étaient situés à l'extérieur de l'école, dans un autre bâtiment au fond de la cour : deux toilettes pour les filles, deux pour les garçons et un pour l'instituteur. Il n'y avait que l'eau froide pour le lavage des mains aux lavabos situés sous le préau devenu la cuisine de la salle des fêtes.



Les enfants de Gironville au début du 20^{ème} siècle avec leur blouse et leurs sabots.

Au son de la cloche qui sonnait la rentrée des cours, les enfants s'alignaient sur deux rangs pour une inspection des mains. Un coup de règle sur les doigts était affligé si les mains n'étaient pas propres. Aïe ! Aïe ! Aïe ! Il n'y a plus qu'à retourner se les laver !

Dans les années 1920 et 1930, l'école de Gironville a été fermée plusieurs semaines pour cause d'épidémie, notamment en raison de cas de rougeole.

On peut lire dans les registres communaux que pour les enfants qui venaient à pied par tous les temps du Hameau de Pilvernier et des Fermes, il a été créé en 1940 un service de cantine qui consistait à offrir une soupe chaude chez Mme Lévêque.



M. Marteau a pris sa retraite en 1956 et M. Olivetta est venu enseigner une seule année puis c'est M. Pierrard Daniel qui a pris la suite le 15 avril 1957.

En 1958 le chauffage central a été installé, et l'année suivante, la cantine scolaire a été créée et gérée par Mme Pierrard, épouse de l'instituteur qui mettait à la disposition des élèves leur salle à manger. Mme Pierrard dirigeait également les ateliers coutures, et s'occupait de l'entretien des locaux.

En fin d'année, l'instituteur animait une petite pièce de théâtre, et des chansons. A cette occasion des costumes étaient fabriqués en crépon.

Malheureusement il décède suite à un accident de voiture en 1973, et sera beaucoup regretté par les gens du village autant comme instituteur que secrétaire de mairie.

M. Dumand prend la relève pour une année (1973-1974) car les enfants étant de moins en moins nombreux, la décision de fermer l'école a été prise pour former un Regroupement Pédagogique Scolaire à Beaumont du Gâtinais. La salle de classe sert actuellement de salle des fêtes.

M. Dumand a gardé ses fonctions de secrétaire de mairie à Gironville jusqu'en l'an 2000.

Article par G. L.

Arville, Aufferville, Beaumont-du-Gâtinais, Bougligny, Bransles, Chaintreaux, Château-Landon, Chenou, Egreville, Gironville, Ichy, Lorrez-le-Bocage-Préaux, La Madeleine-sur-Loing, Maisonnelles-en-Gâtinais, Mondreville, Obsonville, Poligny, Souppes-sur-Loing Vaux-sur-Lunain, Villebéon.

16 route de Souppes 77570 CHATEAU-LANDON – TEL : 01.64.29.20.48 – Email : ccgvl@ccgvl77.fr



Jean-Jacques HYEST
Président de la
C.C.G.V.L.

Le Conseil communautaire est l'organe de décision de la Communauté. Il est composé de conseillers communautaires représentant chaque Commune-membre.

Elu par le Conseil communautaire le 16 juillet 2020, le Président de la Communauté est Jean-Jacques HYEST, Maire de La Madeleine-sur-Loing. Il succède à M. Gérard GENEVIÈVE président de 2015 à 2020.

Cinq vice-présidents ont également été élus par le Conseil Communautaire :

- Jean-Michel Capelle - commission "Développement économique"
- Valérie Lagille - commission "Développement touristique"
- Yves Boyer - commission "Aménagement de l'espace et environnement"
- Rose-Marie Lionnet - commission "Petite enfance, enfance et jeunesse"
- Anne Thibault - commission "Mutualisation des moyens et services à la population"

Les commissions de la CCGVL pourront se réunir à partir du début 2021.

La CCGL c'est :



Fibre Optique

Un service déployé sur nos 20 communes

Coût total du projet: **8 400 000 Euros**

Coût supporté par la Communauté de Communes: **2 000 000 Euros**

99 communes de France 2022

Communes membres: Arville, Aufferville, Beaumont-du-Gâtinais, Bougligny, Bransles, Chaintreaux, Château-Landon, Chenou, Egreville, Gironville, Ichy, Lorrez-le-Bocage-Préaux, La Madeleine-sur-Loing, Maisonnelles-en-Gâtinais, Mondreville, Obsonville, Poligny, Souppes-sur-Loing, Vaux-sur-Lunain, Villebéon.

Relais d'Assistants Maternels

Relais itinérant

130 assistants maternels agréés

Aide à la **professionnalisation**

Ateliers d'éveil corporel, bébés lecteurs ...

Conseils aux assistants maternels et aux parents

6 lieux d'assistants maternels au plus près de chez vous ?

Communes membres: Arville, Aufferville, Beaumont-du-Gâtinais, Bougligny, Bransles, Chaintreaux, Château-Landon, Chenou, Egreville, Gironville, Ichy, Lorrez-le-Bocage-Préaux, La Madeleine-sur-Loing, Maisonnelles-en-Gâtinais, Mondreville, Obsonville, Poligny, Souppes-sur-Loing, Vaux-sur-Lunain, Villebéon.

Tourisme & Loisirs

Nature, patrimoine & gastronomie

De multiples activités de plein air pour se ressourcer et se détendre

Des infrastructures modernes destinées à tous

20 communes de patrimoine touristique en France

La Vallée du Loing
La base de loisirs
Le Parc de la Tabarderie
Les carrières de pierres
L'Abbaye de Carancocaux
La cité médiévale
La Mer de Sable
La Musée-Jardin Bourdelle
Les marais et zones humides

SITOMAP : SYNDICAT POUR LA COLLECTE DES ORDURES MÉNAGÈRES



Pour toutes informations
consultez le site :
www.sitomap.fr

DATE DE PASSAGE DES ENCOMBRANTS A GIRONVILLE : MERCREDI 10 FÉVRIER



La collecte des encombrants, ce sont les déchets solides qui par leur taille, leur volume, ne peuvent pas être pris en charge dans la collecte des ordures ménagères.

Ce que vous pouvez présenter à la collecte des encombrants :



Cette collecte vous permet également de déposer une fois par an devant votre domicile des objets volumineux, mais ces déchets doivent être déposés la veille du passage et à l'emplacement habituel des ordures ménagères.

Attention il est interdit :

- ✓ Les **Déchets d'Équipement Électriques et Electroniques (DEEE)**, réfrigérateurs, gros électroménager, télévisions, ordinateurs,
- ✓ Les **ordures ménagères**, qui sont ramassées lors de la collecte sélective des ordures ménagères (alimentation & autres..)
- ✓ Les **végétaux** (feuilles, tontes de pelouses, branchages,...)
- ✓ Tout objet **supérieur à 50 kg** & dont les dimensions empêchent le chargement dans le camion benne
- ✓ Tous les **déblais, gravats, décombres et débris de travaux** (béton, parpaings, pierres, carrelage,...)
- ✓ Tous **pneus** (poids-lourds, véhicules légers, tracteurs)
- ✓ Tous les **contenants de produits toxiques** sauf s'ils sont préalablement nettoyés

Vous disposez également de plusieurs **déchèteries** dont celle de Puisseaux - Chemin des Marais 45390 PUISEAUX, ouverte :

le **LUNDI** ET le **SAMEDI** de 8h30-12h et de 13h30-17h - le **MERCREDI** de 13h30-17h - le **JEUDI** de 8h30-12h

Un geste simple

Pour chaque collecte
orienter les poignées de
vos bacs vers la route.

Préservez la santé du ripeur
qui manipule environ
700 bacs par jour.



INFORMATIONS ADMINISTRATIVES



Service-Public.fr
Le site officiel de l'administration française

Ce site officiel de l'administration française vous permet de connaître vos droits, d'effectuer vos démarches et d'accéder aux formulaires.



LES ÉLECTIONS RÉGIONALES



Les **élections régionales** qui étaient prévues en mars 2021 sont **reportées en juin**. Les dates ne sont pas encore définies.

Les électeurs français inscrits sur les listes électorales élisent les conseillers régionaux qui sont élus pour une durée de 6 ans, au scrutin de liste selon un système mixte combinant les règles des scrutins majoritaire et proportionnel.

Si une liste obtient la majorité absolue des suffrages exprimés (plus de 50 %), elle obtient le quart des sièges à pourvoir. Les autres sièges sont répartis à la représentation proportionnelle entre toutes les listes ayant obtenu au moins 5 % des suffrages exprimés.

Sinon, il est procédé à un second tour la semaine suivante. Les listes ayant obtenu au moins 10 % des suffrages exprimés peuvent se maintenir au second tour, et éventuellement fusionner avec les listes ayant obtenu au moins 5 % des suffrages.

ANNONCES



LA CAISSE DÉPARTEMENTALE D'AIDE AU LOGEMENT 77

Créée et financée par le Département de Seine-et-Marne et subventionnée par la Caisse d'Allocations Familiales de Seine-et-Marne propose des prêts pour aider au financement dans l'habitat pour :

- ACCESSION à la PROPRIÉTÉ
- CONSTRUCTION
- ACQUISITION de NEUF ou d'ANCIEN
- RACHAT de SOULTE
- TRAVAUX d'AGRANDISSEMENT, d'AMÉLIORATION, de RENOVATION, d'ADAPTATION, de RÉHABILITATION
- TRAVAUX de COPROPRIÉTÉ

Certaines conditions sont demandées pour pouvoir bénéficier de ces prêts:-

- L'habitation doit se situer en Seine-et-Marne et doit constituer la résidence principale et personnelle du demandeur.
- Appliquer le barème des ressources CADAL

Composition du foyer	Plafond de ressources	Montant maximum du prêt
1 personne	34 641 €	15 000 €
2 personnes	51 771 €	
3 personnes	62 232 €	
4 personnes	74 544 €	
5 personnes	88 245 €	
6 personnes	99 303 €	
Par personne et +	11 065 €	

MONTANT DES PRÊTS

- CONSTRUCTION et ACQUISITION : Prêts de 15 000 €
- AGRANDISSEMENT et AMÉLIORATION : Prêts jusqu'à 15 000 € du coût des travaux, des matériaux, de la quote-part ou du reste à charge après les subventions, les aides, l'éco-prêt à taux 0%, les prêts 1% etc...

TAUX D'INTERÊT

- 🔴 1 % → CONSTRUCTION et ACQUISITION
- 🔴 1.5 % → AGRANDISSEMENT et AMÉLIORATION

DURÉE DE REMBOURSEMENT

- 3, 5, 7, 10, 12 ou 15 ans suivant la nature du projet.

Adresse postale :
C.A.D.A.L
Hôtel du département
CS 50377
77010 MELUN cedex

Bureaux :
C.A.D.A.L
3 rue Paul Cézanne
La Rochette
77000 MELUN

Coordonnées :
01 60 65 94 88
01 64 87 95 07
contact@cadal77.fr
<http://cadal77.wix.com/cadal77>

LES ARTISANS LOCAUX



Epicerie bio • Lieu d'échange

A. Epicerie - Landon, 77570

4 Rue Jean Galland
77570 Château-Landon

Tél : 0-953-953-114

Ouvert du mardi au samedi
9h00 - 13h00 et 15h00 - 19h00



Epicerie bio en vrac 35 PRODUCTEURS LOCAUX

Fruits et légumes
Farines, céréales, légumineuses
Huiles, pâtes, conserves
Epices, compléments alimentaires



Boissons, cafés, thés, tisanes
Produits laitiers, viandes
Dépôts de pain
Entretien et hygiène
Bières et vins



Je m'appelle Sébastien Tapon, Girondin devenu Gironvillois depuis environ 2 ans. Par amour de la nature et de mon métier d'arboriste-grimpeur, je viens de créer mon entreprise. Car les connaissances sur les arbres ont évolué mais malheureusement les pratiques de certains professionnels du paysage, de l'élagage et de certains particuliers sont restées les mêmes qu'il y a des dizaines d'années. Soit par manque de connaissances, soit par volonté de faire augmenter facilement son chiffre d'affaires.

Il y a autour de nous beaucoup trop d'arbres massacrés ; têtes coupées, branchage presque inexistant. Toutes ces tailles sévères conduisent à une mort prématurée de l'arbre, tout en le rendant de plus en plus dangereux au fil des années. Il existe beaucoup d'autres sévices que nous infligeons à nos arbres sans en avoir conscience comme recouvrir le tronc avec de la chaux, appliquer des produits sur les coupes, visser ou planter des clous, etc.

Nous, les élagueurs, travaillons pour adapter les arbres à nos infrastructures. Mais au 21ème siècle, il est important voir primordial de travailler dans le respect de l'arbre. Il existe des tailles douces et raisonnées, spécifique à chaque espèce, qui améliorent leur santé, leur sécurité et la nôtre.


Je suis aussi spécialiste du démontage d'arbre dans des endroits qui ne permettent pas l'abattage.

S'il vous plaît, ne coupez pas la tête de vos arbres.

Aux arbres, etc. - ☎ 06.84.74.06.65





N'hésitez pas à nous rejoindre sur Facebook  pour vous tenir informés des dernières nouvelles.

Nous sommes à votre disposition du **mardi au samedi de 9h00 à 12h00 et de 15h00 à 18h00** (nos horaires peuvent varier suivant la saison).

Dans notre jardinerie au 47, rue de Montargis à Puisieux, nous vous proposons :

- pour l'intérieur : des plantes vertes et fleuries, des objets de décoration, des cadeaux, des vases,
- pour l'extérieur : le matériel et les outils de jardin, les graines, les produits phyto, les terreaux, les objets de décoration, la poterie, les plantes à massif tels les géraniums et les pensées, arbres et arbustes vivaces,
- pour vos animaux de compagnie : alimentation pour chiens, chats, oiseaux ...



Les sapins de Noël



les plants



les fleurs annuelles



pour vos animaux



les plantes fleuries

Domaine Saint-Pierre

Splendide bâtisse en cour carrée datant de 1870, le Domaine Saint-Pierre est situé au Sud de Paris et de Fontainebleau, dans un cadre authentique, plein de quiétude et de charme au milieu des champs de blé.

Nous vous proposons l'exclusivité du site, avec nos deux salles de réceptions, en poutres et pierres apparentes, la salle « [Reine des Près](#) » et la salle « [Blés Dorés](#) ». A l'étage de la salle « [Blés Dorés](#) » une salle de jeux et de repos est réservée aux enfants.

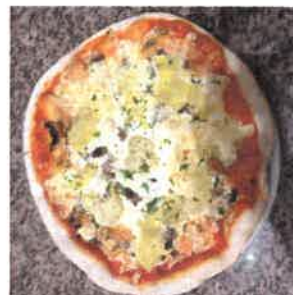
En complément, nous mettons à votre disposition nos 3 [Gîtes](#) pouvant accueillir 40 personnes.

Nous serons ravis de vous accueillir et de vous faire visiter notre établissement, nous pourrions ainsi répondre à toutes vos questions et vous réaliser un devis détaillé.



Le Généreux – restaurant / pizzeria

Le généreux, à Château-Landon, est un restaurant-pizzeria où l'équipe vous concocte une cuisine traditionnelle, mais aussi ses spécialités : le couscous, la paëlla, les pizzas (sur place et à emporter) et les frites maison.



10 place de la République 77570 CHATEAU-LANDON - Tel. : 01 60 55 19 77
Fermé le lundi

La Ferme de L'Avenir Fête ses 20 ans !

Revenons sur ces 20 ans passés, d'accueil et de joie partagées.

Ouvert en 2001, l'auberge paysanne de l'Avenir a servi pendant près de 11 ans des repas traditionnels pour le plaisir des groupes et des particuliers ainsi que l'accueil de mariages et la confection des repas de fêtes.

Puis la demande se faisant sentir, l'activité s'est diversifiée pour devenir en 2012, La Ferme de L'Avenir avec l'ouverture des hébergements sous la forme des mobil-homes que vous connaissez.



Aujourd'hui, La Ferme de L'Avenir, c'est un restaurant avec sa cuisine professionnelle, ainsi que ses extérieurs, parc boisé, parkings et 12 mobil-homes qui peuvent accueillir 76 personnes.

En parallèle, la Famille Pochon, cultive toujours ses terres.



Cette année est basée sous le signe du renouveau et la famille Pochon vous y réserve bien des surprises !

Nous sommes disponibles pour toute information et serons ravis de vous recevoir pour une occasion spéciale !

Vous pourrez trouver toutes les informations ainsi que l'histoire de la ferme sur notre site www.lafermedelavenir.com





Entreprise familiale vous propose des balades, activités pour les enfants, anniversaires, mariages, accompagnement auprès d'animaux pour les personnes en situation de handicap ...

Notre équipe est constituée de cinq chevaux, de Sanson le mulet, Soso la chèvre, Fanou la ponette et Fleur l'ânesse.

Le tout dans un accueil jovial et dans la bonne humeur !

Nous n'attendons plus que vous !

Jean-Michel et Eva

8 Rue Grande - 77890 GIRONVILLE

☎ 06.81.54.91.09

✉ attelagedelagazelle@gmail.com



Brillante Création

Mode humaine et équine.

Couturière passionnée vous retrouve autour de ses créations de vêtements féminins, pour enfants et pour animaux.

Réalise également des créations au crochet (bonnets, déco ...).

Prend également des commandes sur demande.

8 Rue Grande - 77890 GIRONVILLE

☎ 06.77.23.32.82 - ✉ brillantecrea@gmail.com



Ce bulletin d'informations est aussi le vôtre.

Si vous souhaitez passer un message, une annonce, merci d'adresser vos photos, vos flyers avec un petit mot à notre adresse mail : mairie.gironville77@orange.fr

CONTACTS UTILES

DEPANNAGE ELECTRIQUE :
09 72 67 50 77



DEPANNAGE GAZ :
0800 47 33 33

LES POMPIERS :
composer le **18**



Le SAMU : composer le **15.**



Composer le **17**

La gendarmerie vous accueille à :
Château-Landon - 5 rue André Gauquelin
Tél : 01 64 29 30 09

COMMUNAUTE DE COMMUNES GATINAIS VAL DE LOING

16 Route de Souppes
77570 CHATEAU-LANDON
Tél : 01 64 29 20 48
Lundi au vendredi : 9h/12h -14h/17h



DECHETTERIE DE PUISEAUX

Horaires :

lundi et samedi : 8h30/12h-13h30/17h
mercredi :13h30/17h
jeudi : 8h30/12h



MAISON DE LA SOLIDARITE DEPARTEMENTALE DE NEMOURS

1 rue de Beauregard- 77140 Nemours
Tél : 01 60 55 20 00



PHARMACIE DE GARDE



Grâce à une application mobile (MonPharmacien) et un site internet (monpharmacien-idf.fr), identifier la pharmacie la plus proche : en journée, d'urgence, la nuit, et de garde les dimanches et jours fériés.

SYNDICAT DES EAUX

Rue de la Mairie - 77890 Arville
Tél : 01 64 28 71 61



CENTRE DES FINANCES PUBLIQUES DE NEMOURS

4 rue des Tanneurs - 77140 Nemours

Tél 01 64 45 51 61 – mail : sip-sie.nemours@dgif.finances.gouv.fr

Horaires

Lundi :08h30 - 12h00 et 13h30 - 16h00

Mardi : 08h30 - 12h00

Mercredi : 08h30 - 12h00 et 13h30 - 16h00

Jeudi : 08h30 - 12h00

Vendredi :08h30 - 12h00 et 13h30 - 16h00



VOS DEMANDES DE PASSEPORTS ET CARTE D'IDENTITÉ



Toute mairie équipée d'une station d'enregistrement, exemples :

- Mairie de Nemours
- Mairie de Souppes sur Loing
- Mairie de Beaune la Rolande
- Mairie de Puiseaux